

ODV 2018

6. ročník ODV 2018 1. 11. 2018

Výsledky ankety pro žáky školy



Ve čtvrtek 1. listopadu 2018 ožila škola už pošesté veletrhem studijních a pracovních příležitostí s názvem Otevíráme dveře vzděláním. Rok od roku se akce rozrůstá. Letos se žáci a studenti školy mohli seznámit s 62 vystavovateli. Nejvíce zastoupené byly výrobní společnosti z oblasti IT a elektrotechniky. Návštěvníci ale mohli navštívit i expozice technických fakult VŠ, kariérního poradce nebo si sjednat třeba jazykový pobyt v zahraničí.

Hodnocení akce ODV z pohledu žáků školy probíhalo prostřednictvím ankety na kartách, na které žáci školy sbírali razítka za návštěvy expozic partnerů ODV. Hodnocení prováděli pouze žáci střední školy.

Jednalo se o tři otázky:

- 1. Která expozice se Ti nejvíce líbila?**
- 2. U které ze zúčastněných společností bys jednou rád pracoval / pracovala?**
- 3. Ohodnoť akci Otevíráme dveře vzděláním známkou 1-5 jako ve škole.**

Žáci, kteří na své kartě nasbírali alespoň 20 razítek, postoupili do losování o věcné ceny.

Střední školu navštěvuje 891 žáků. Žáci odevzdali 673 karet, z toho 497 osahovalo alespoň 20 razítek (úplné karty). Výsledkem je tedy soubor dat s poměrně vysokou statistickou validitou.

Zpracováním dat z ankety a tvorbou grafů se zabývali studenti prvního ročníku vzdělávacího programu marketing vyšší odborné školy v rámci předmětu statistika.

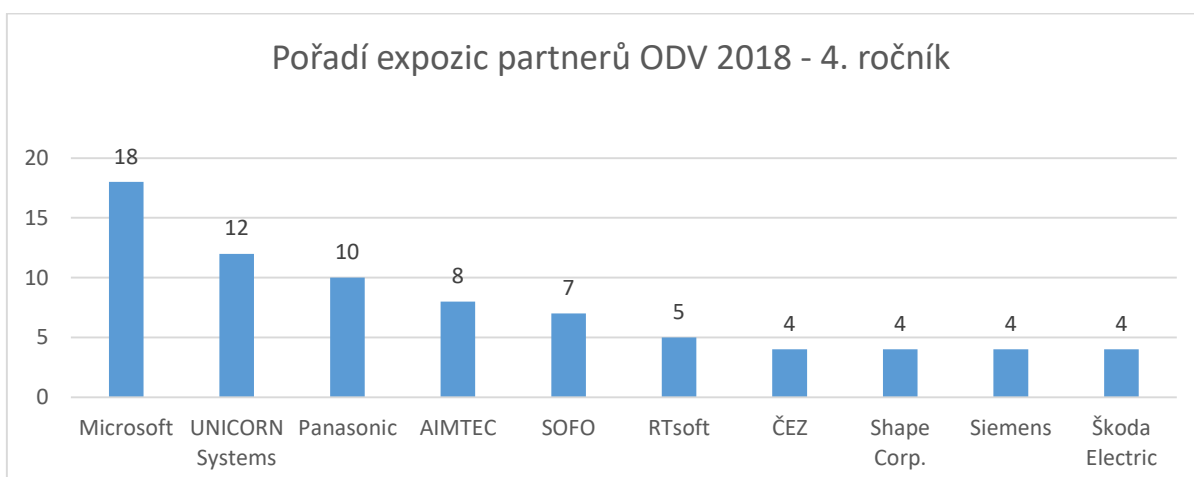
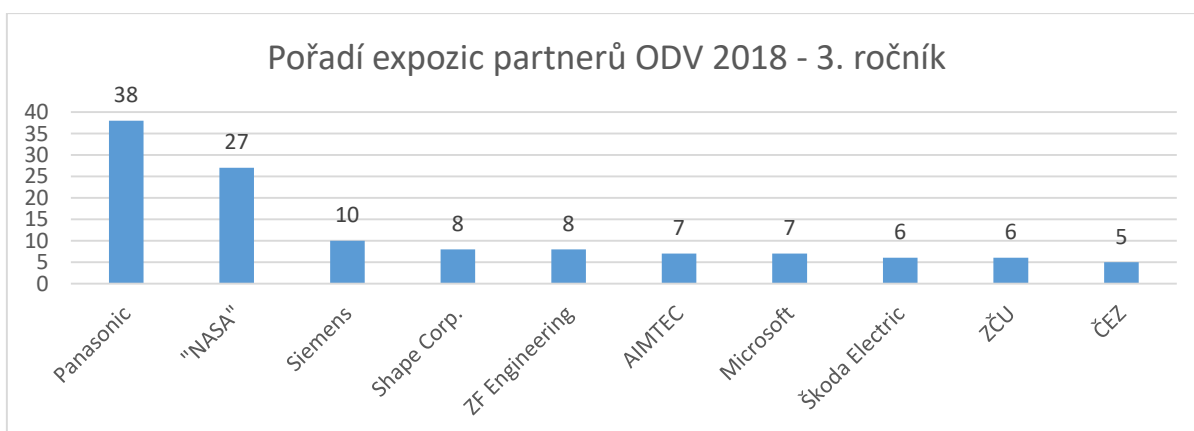
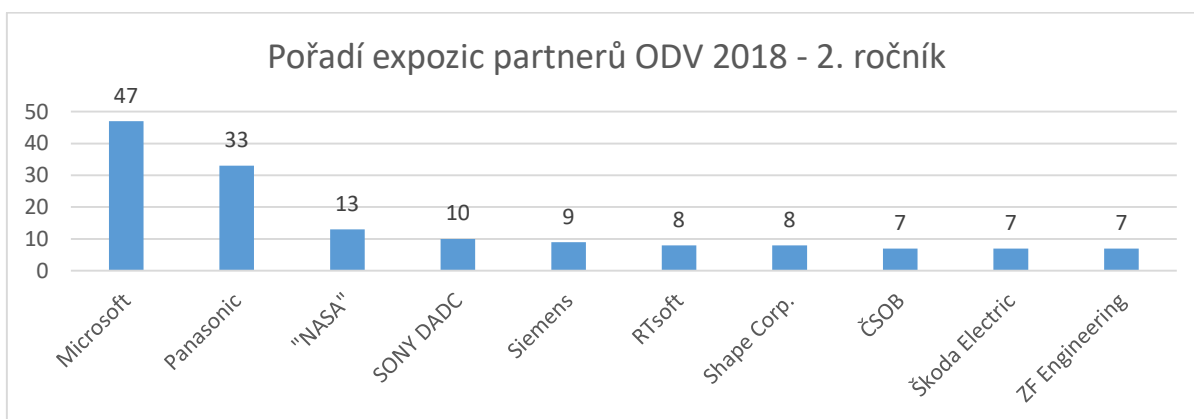
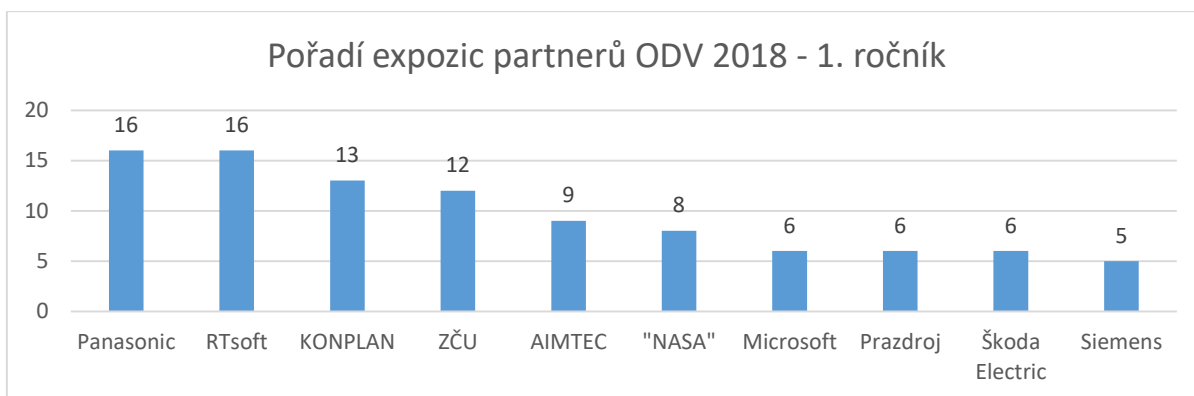
Celkově počty odevzdaných karet včetně vyjádření procentuálního podílu popisuje tabulka:

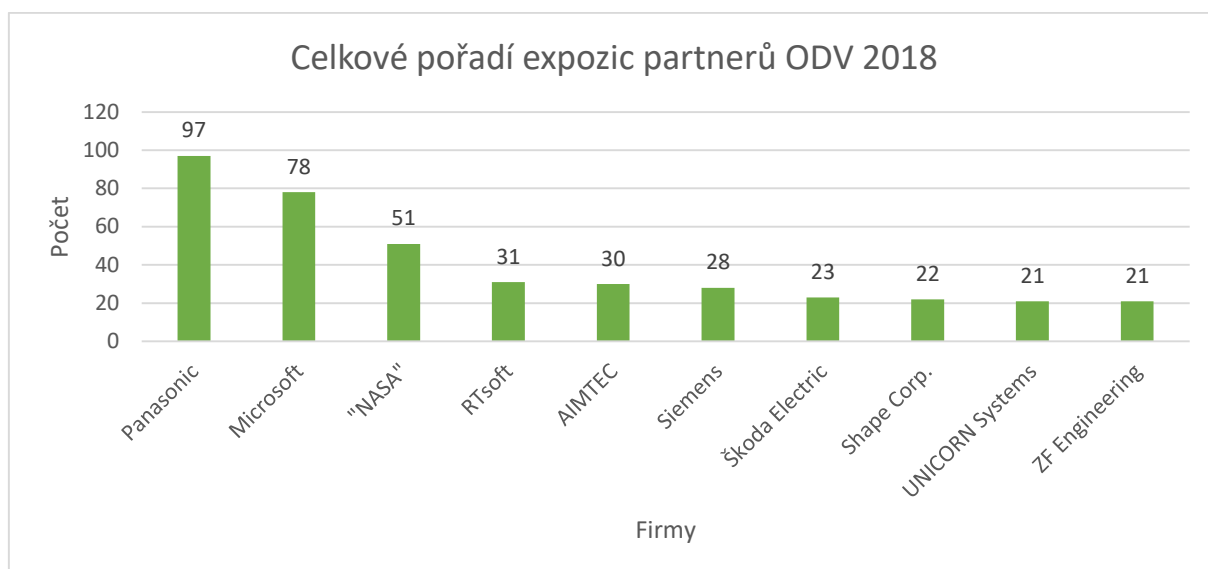
	Počet žáků v ročníku	Počet odevzdaných karet	Počet karet vyplněných min. ve 20 polích	Procento odevzdaných karet
1. ročník	283	235	194	83%
2. ročník	259	188	159	73%
3. ročník	196	152	100	78%
4. ročník	153	98	44	64%
	891	673	497	76%

Žáci mohli navštívit 62 partnerských společností 6. ročníku ODV:

1. ABB s. r. o.
2. AIMTEC a. s.
3. Asteelflash Plzeň s.r.o.
4. BARTON STUDIO s. r. o
5. BEKO Engineering, spol. s r.o.
6. BORGERS CS spol. s r. o.
7. CCA Group a. s.
8. CETIN a. s.
9. ČEZ, a. s.
10. ČSOB, a.s
11. Element Materials Technology Pilsen s.r.o.
12. ETD TRANSFORMÁTORY a.s
13. EUROSOFTE-Control s. r. o.
14. Fakulta elektrotechnická ČVUT v Praze
15. Fakulta aplikovaných věd ZČU Plzeň
16. Fakulta elektrotechnická ZČU Plzeň
17. Fakulta strojní ZČU Plzeň
18. IMONT spol. s r. o.
19. INEL – Market, s.r.o.
20. Info Kariéra
21. invelt –elektro s. r. o.
22. Inventi Development s.r.o.
23. K+B Elektro –Technik spol. s r. o.
24. KERMI s. r. o.
25. Konplan s. r. o.
26. KONTRON ECT design s.r.o.
27. KOSTAL CR, spol. s r. o.
28. LASSELSBERGER, s. r. o.
29. LEONI
30. Lintech, spol. s r. o.
31. MARBES CONSULTING s. r. o.
32. Metropolitní univerzita Praha
33. Microsoft ČR
34. OMEXOM GA Energo s. r. o.
35. Panasonic AVC Networks Czech s. r. o.
36. PeHToo a.s.
37. Plzeňská teplárenská, a.s.
38. Plzeňský Prazdroj, a. s.
39. PDM technology Europe s.r.o.
40. Plzeňské městské dopravní podniky, a.s.
41. Quins s.r.o.
42. RTsoft s.r.o.
43. SEAP Rokycany s.r.o.
44. Shape Corp. Czech Republic, s.r.o.
45. Siemens, s. r. o.
46. SITEL, spol. s r. o.
47. SOFO Group a.s.
48. Sony DADC Czech Republic, s. r. o.
49. Stäubli Systems, s.r.o.
50. STUDENT AGENCY k. s.
51. SŽDC, státní organizace
52. ŠKODA TRANSPORTATION a. s.
53. ŠKODA ELECTRIC a. s.
54. TechHeaven
55. Unicorn
56. Úřad práce ČR, EURES
57. Valeo Autoklimatizace k. s.
58. VALUE 4industry s.r.o.
59. ZAT a. s.
60. ZF Engineering Plzeň s.r.o.
61. Z.L.D. s.r.o.
62. ZODIAC GALLEYS EUROPE s. r. o

První sada grafů popisuje, jak žáky zaujaly expozice firem na ODV:



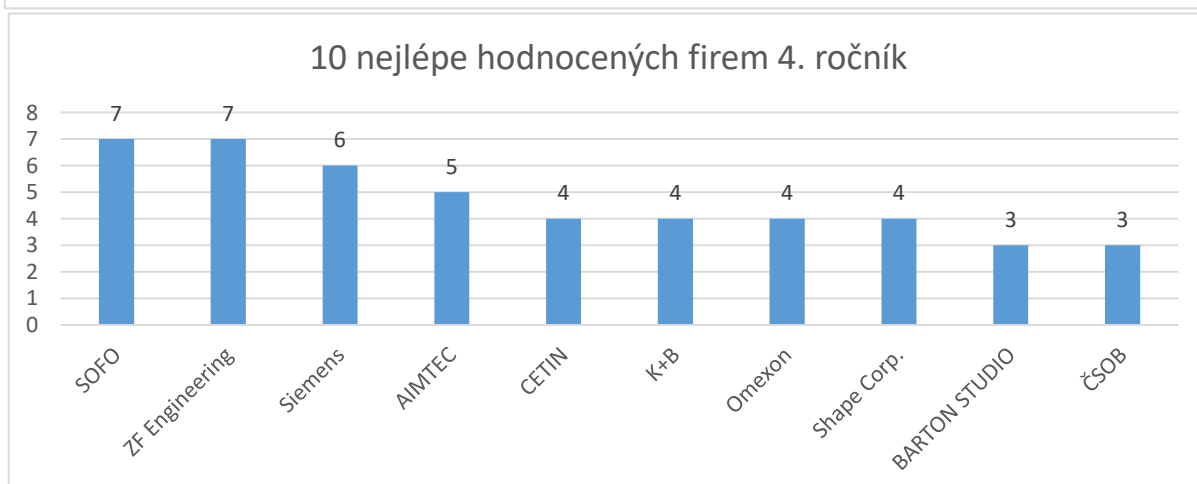
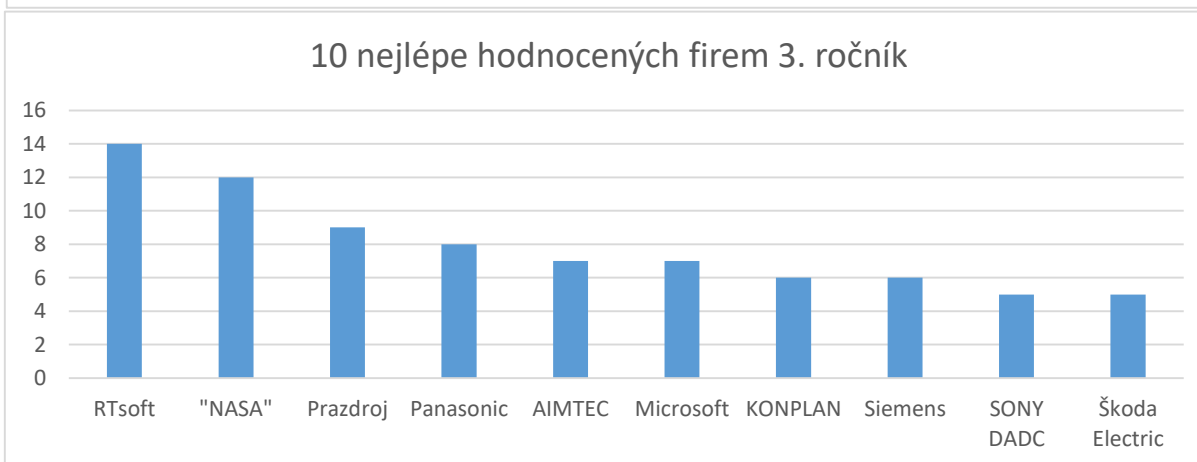
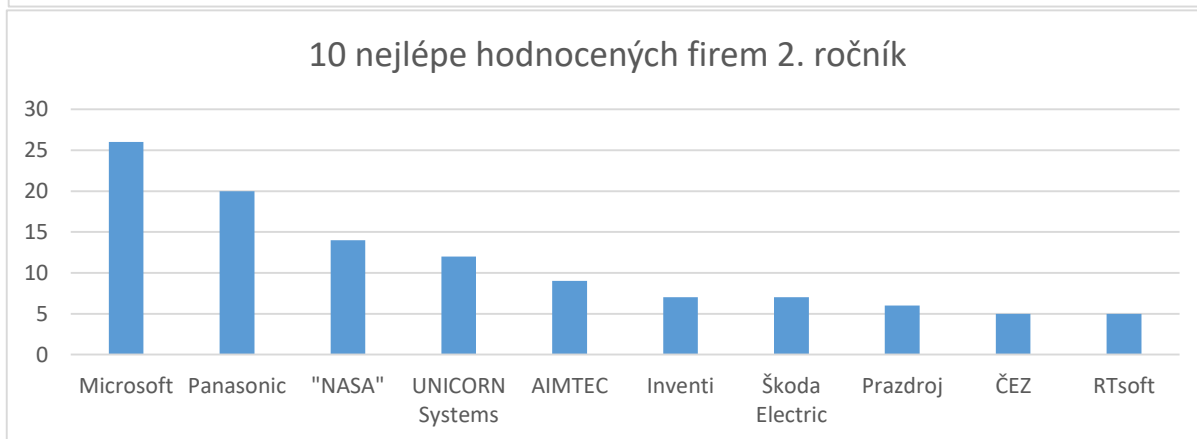
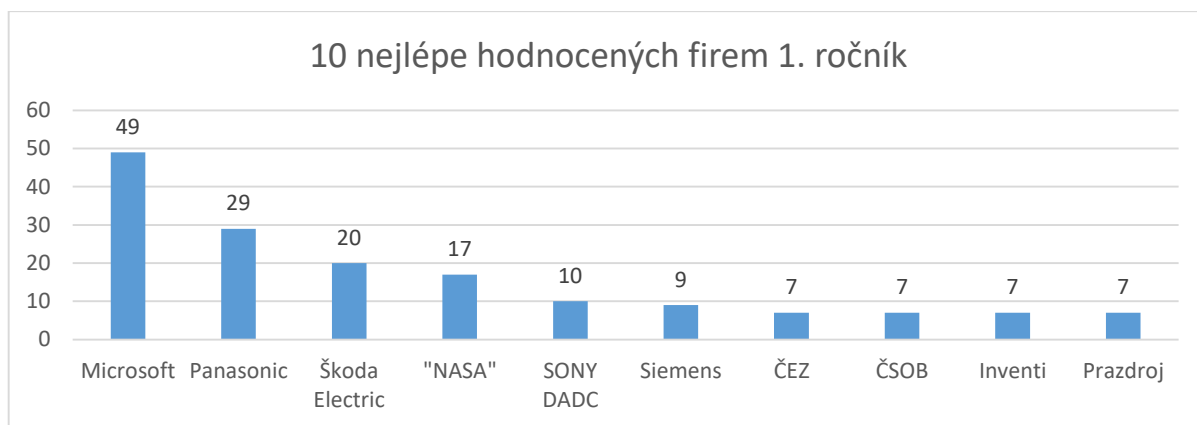


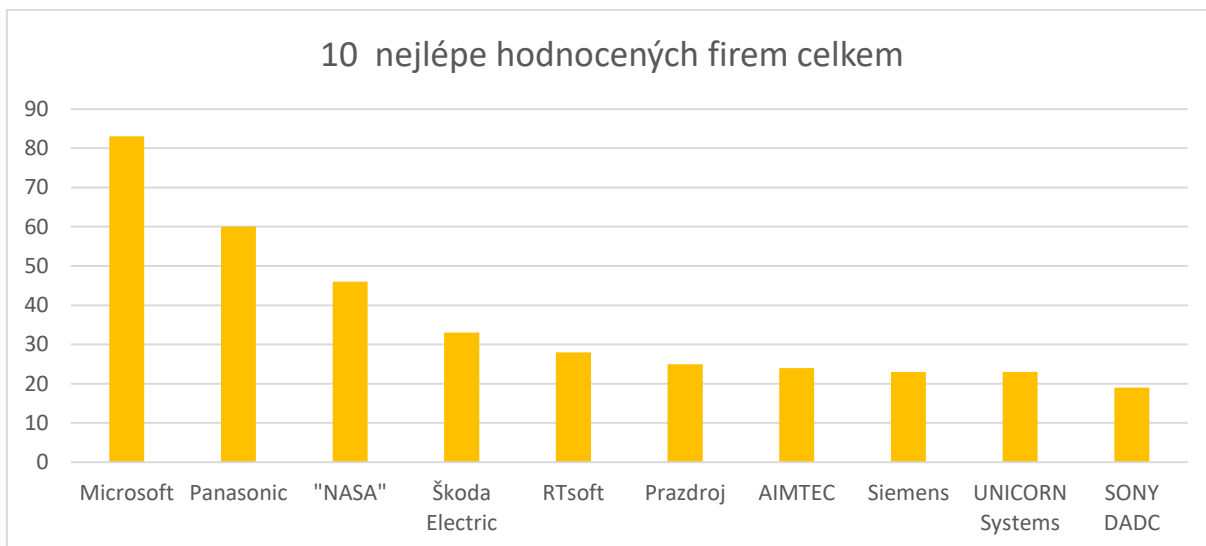
Překvapivě se v odpovědích velmi často objevuje společnost NASA, která se akce nezúčastnila.

Studenti VOŠ však pro středoškoláky připravili její expozici jako nácvik marketingové kampaně. Společnost NASA se totiž objevila v hodnocení předchozího ročníku jako partner ODV žádaný žáky SPŠE. Tato expozice NASA (VOŠ) se stala velkým lákadlem akce. Výpověď průzkumu tak poskytuje překvapivá data a navozuje zajímavé otázky týkající se především kritického myšlení žáků.

Odpovědi na otázky se u jednotlivých ročníků liší, jak naznačují grafy.

Druhá sada grafů popisuje preference žáků při volbě budoucího zaměstnavatele:





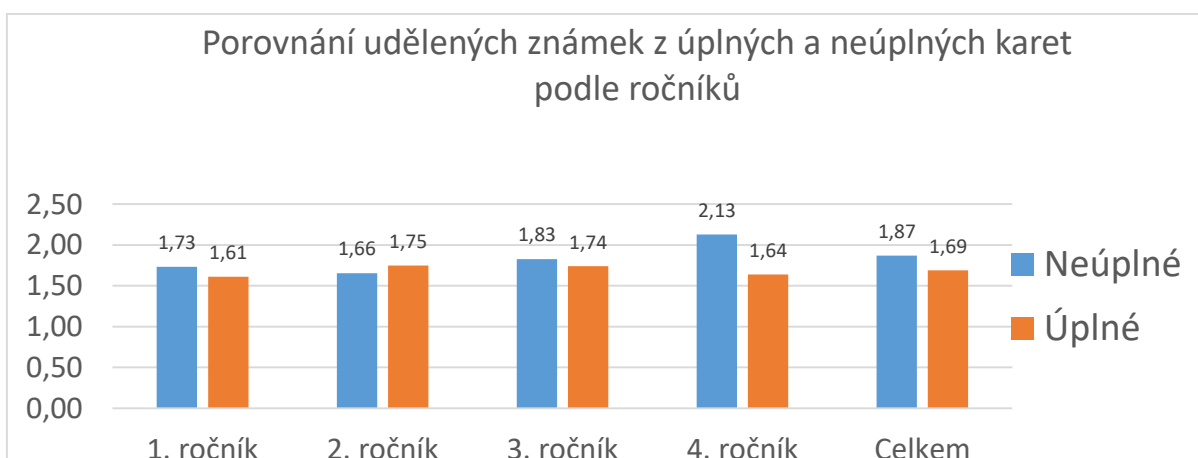
Opakovaně se projevuje stejný trend jako u minulých ročníků.

Žáky evidentně zaujaly velké výrobní a technologické společnosti známých jmen Microsoft či Panasonic, Škoda. U starších žáků je však patrný odklon od velkých, mediálně a marketingově známých firem a postupný nárůst zájmu o společnosti, jejichž výrobní či technologické zaměření souvisí s pronikáním do oboru, resp. oborů studia. Také představy o budoucím uplatnění žáků se zjevně stávají realističtějšími.

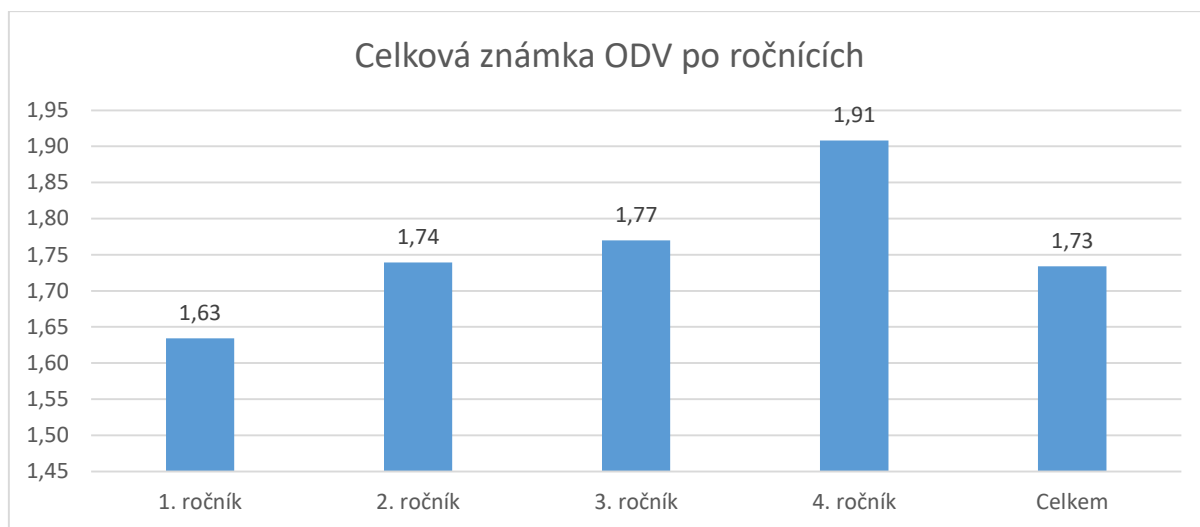
Jedině ve 4. ročníku se neobjevuje mezi nejžádanějšími společnost NASA. Zároveň je patrné rovnoměrnější rozložení zájmu žáků 4. ročníku. Z grafu je patrné, že maturanti neměli mezi společnostmi jednoznačného favorita.

Poslední anketní otázka se týkala oznámkování akce ODV jako celku

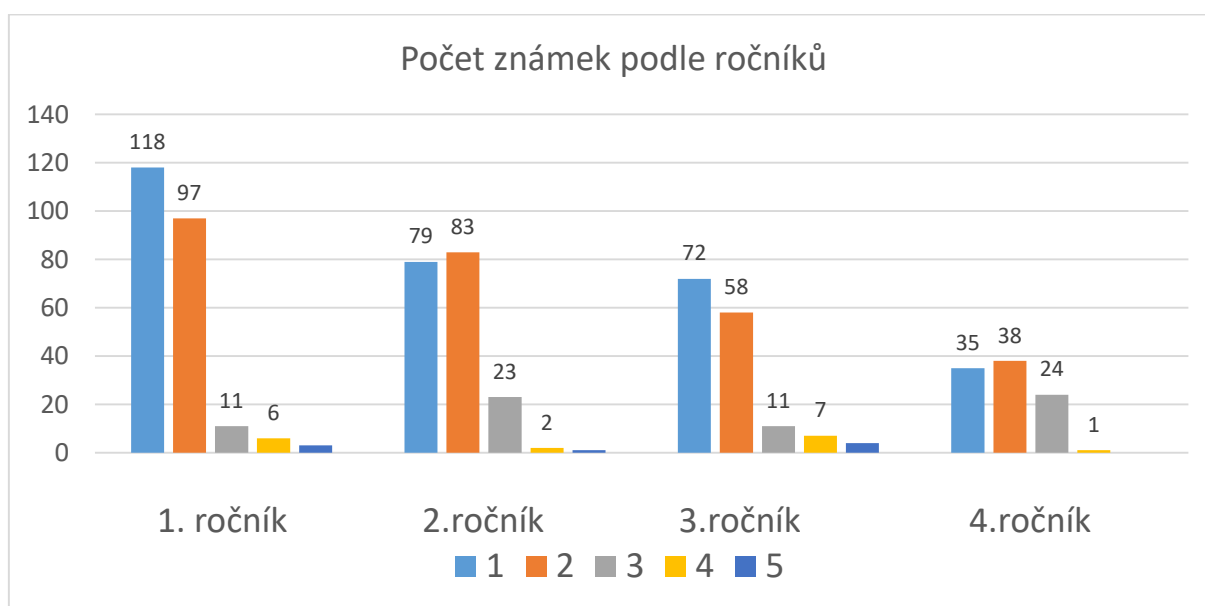
Průměrné známky ODV po ročnících jsou čitelné z následujícího grafu. (Úplné karty jsou vyplněné minimálně 20 razítky.)



Celkové známky bez ohledu na počet razítek ukazuje následující graf:



Zajímavý je také pohled na rozložení známek po ročnících:



Celková známka je tedy „pěkná dvojka“ 😊

Z hodnocení žákovské ankety vyplývá, že žáci akci vnímají pozitivně a dobře chápou její přínos při hledání budoucího zaměstnání či nasměrování v budoucím studiu.

Za organizační tým zpracovala Mgr. Pavla Procházková za výrazné podpory studentů tříd 1.MA a 1.MB pod vedením Mgr. Ivo Franka